

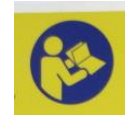


**BRUKSANVISNING**  
**Sundt Elektrisk Gulvsag**  
**GSA20/25(Ls)**

CE

# Elektrisk Gulvsag GSA20/25(Ls)

Vedlagt denne maskin vil du finne følgende dokumenter. De bør leses og forstås av alle som har til hensikt å bruke denne maskinen!



Bruksanvisning  
Reservedelsliste  
Elektrisk diagram (ligger inne i el-boks)  
Maskinkort  
CE-dokumentasjon

## 1.0 Teknisk informasjon:

Tekniske Data	GSA25(LS)
Motoreffekt	15kW / 18,5kW
Elektrisk	400/690V
Blad-deksel	Ø 1000 / Ø1200 mm
Skjæredybde (max)	480 mm
Omdr.hastig.	1150 / 980 rpm
Bladflens	Ø 25,4 / 60 mm
L x B x H	1000 x 630 x 1000 mm
Vekt	385 kg

GSA-modellen er en "halvautomatisk" elektrisk gulvsag, med et automatisk, justerbart fremmatingsystem, og et manuelt nedmatingsystem.

- Sagbladkapasitet på standardversjon: Ø800 opp til Ø1000
- Sagbladkapasitet på LS modell: Ø800 up to Ø1200

## 1.1 Viktig informasjon!

Når maskinen blir levert, er hjulene låst i transportmodus.

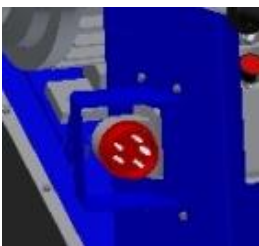


### **Hjullås.**

Det automatiske matesystemet er aktivt når hjul-låsen er plassert til høyre. Hjulene blir derved låst og virker som et sikkerhetslås under transport. For manuell frem-mating og for å låse opp hjulene, flytt håndtaket til venstre posisjon. Når håndtaket er på høyre side, kan ikke maskinen flyttes med mindre den er tilkoblet strøm.

**Spak for hjullås**  
**Spak for fremdriftsmotor**

## **Strømforsyning:**



### **Elektrisk kontakt 400V (med faseskifter inne i kontakten)**

Koble hovedstrøms kabel 400V / 32A til strøm-kontakten.

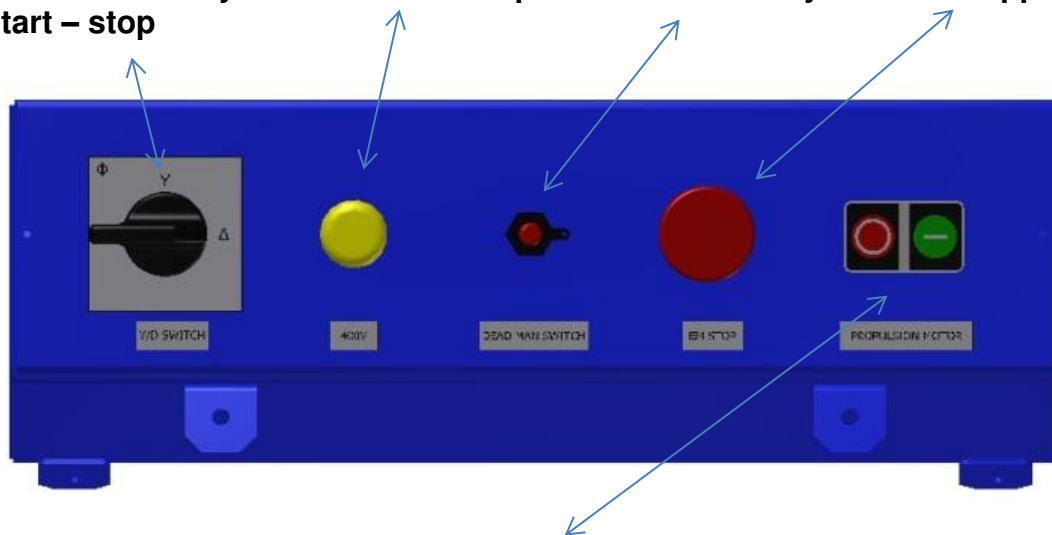


Varsellampen på kontrollboksen vil lyse gult når den elektriske kontakten er korrekt tilkoblet.

## 2.0 Det elektriske system / kontrollboksen

- Det elektriske diagrammet for denne maskinen ligger inne i kontrollboksen.

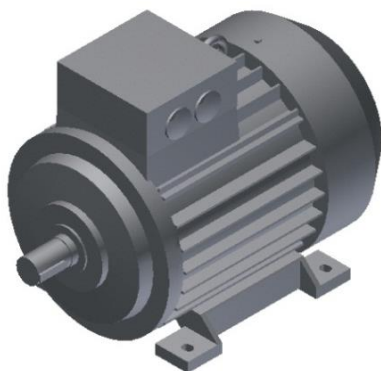
**Totrinns startbryter - Gul varselampe – «Dødmanns»bryter - Nødstopknapp**  
**Start – stop**



**Start/stopp fremdriftsmotor  
Variator**

**NB! Man skal aldri utføre operasjoner inne i el-boksen når den er tilkoblet strøm!**

## 2.1 Elektrisk motor:



- **EI-motor 15kW / 18,5 kW (20 / 25Hp)**
- **3 fase**
- **1450 rpm**
- **400/690V**
- **50Hz**
- **Moment - 124Nm**
- **IE3 standard**

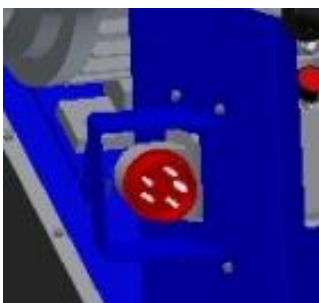
Hold alltid motoren ren for å oppnå maksimal effekt og virkning. For mye støv og betongslag kan redusere luftkjølingen og forårsake overoppheting.

## 3.0 Hvordan bruke den elektriske startboksen:

### Testprosedyre for start og stopp:

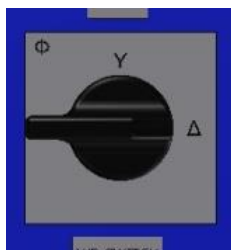


- Sagblad / diamantskive skal ikke være montert på spindelen
- Den bevegelige rammen skal være på laveste nivå.
- Alltid stå bak maskinen når du tester eller arbeider/drifter sagen.



- Koble strømforsyningen til kontakten på siden av hovedrammen.
- Den gule lampen på kontrollboksen vil nå lyse
- Pass på å bruke en el-kabel med uskadet plugg.
- Sett nødstoppbryter i arbeidsposisjon. (vri den til høyre og den løftes opp)
- For å endre retning på fasene, sitter bryteren inne i kontakten.

Startbryteren har tre posisjoner:



- 0 – Dvale/startposisjon.
- Y – Mykstart, motor
- Δ – Arbeidsposisjon – alle 3 fasene
- NB! Vent 5-6 sekunder før du vrir bryteren til Δ.

### **3.1 Testprosedyre:**

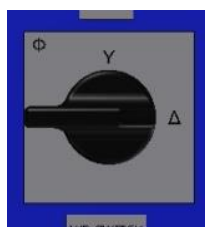
- Vri tottrinns startbryter til posisjon Y for å starte maskinen. Holde bryteren i denne stillingen. Vent i 5-6 sekunder til motoren har nådd sin maksimale hastighet.
- Vri så startbryter til trekant -  $\Delta$  - arbeidsstilling. La motoren gå en stund. Se og lytte for å sikre at alt fungerer perfekt.

#### **NB! Legg merke til hvilken retning motoren og bladets aksel roterer!**

- Vri startbryteren tilbake til 0-stilling og motoren vil stoppe.
- Bruk alltid denne prosedyren for å starte og stoppe maskinen.

For å sjekke nødstoppbryter. Start maskinen. Når maskinen er i gang, trykk ned nødstoppknappen. Maskinen skal stanse umiddelbart.

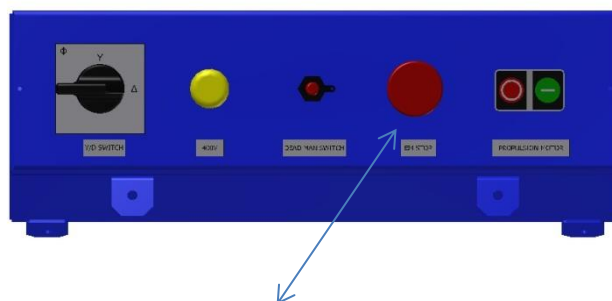
Hvis det oppstår et problem med denne testen, ta kontakt for assistanse. Ikke åpne det elektriske systemet. Å ta på komponentene inne i det elektriske systemet kan medføre alvorlige skader.



#### **NB! Bruk tottrinns startbryter for “START og STOPP”**

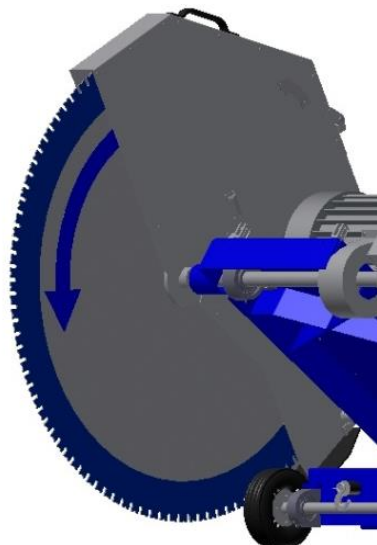
#### **Ved nødstopp:**

Trykk ned NØDSTOPP og all strømtilførsel blir automatisk stengt.



**Rød bryter – NØDSTOPP**

## 4.0 Korrekt rotasjonsretning på motor



Bladets aksel må alltid rotere fremover og ned.

Bryter for retningsendring på fasene  
sitter inne i kontakten

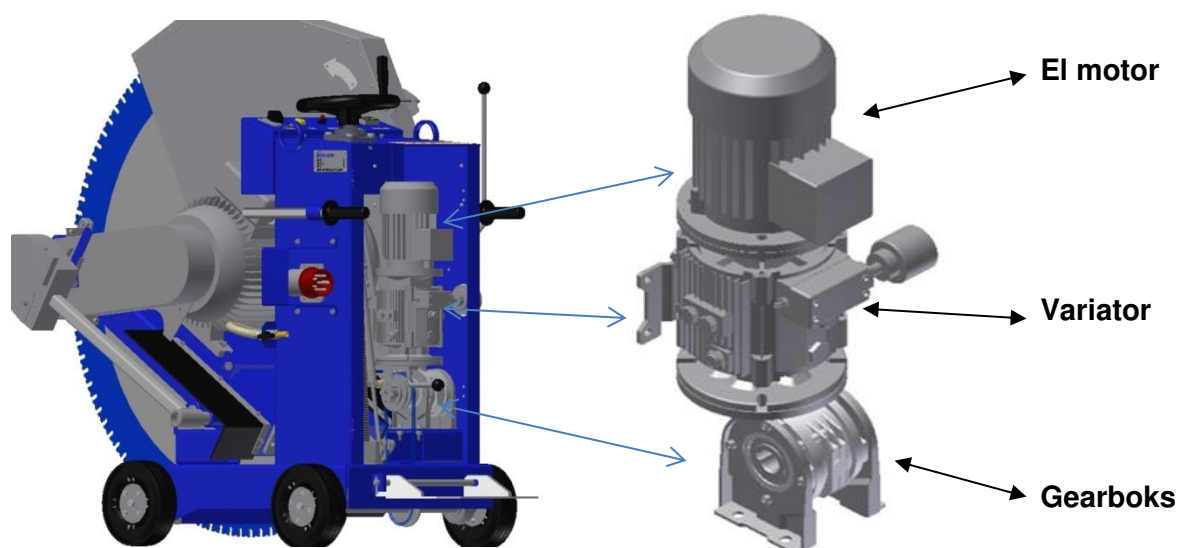
**Hver del av start- og stopp prosedyren må utføres hver gang maskinen flyttes til et nytt arbeidsstedet.**

## **5.0 Det automatiske fremmatingssystem**

Denne maskinen har et elektrisk-hydrostatisk fremdriftssystem, som gir deg justerbar hastighetskontroll på frem-mating. Dette gir GSA-maskinen en fremmatingshastighet på 0 til 9 meter i minuttet.



Start/stopp av fremdriftsmotor



Motoren på dette systemet er koblet til hovedstrømmen. Den er derfor avhengig av korrekt rotasjonsretning på maskinen (ref. punkt 4.0 - bryter for faseskifte i kontakten)

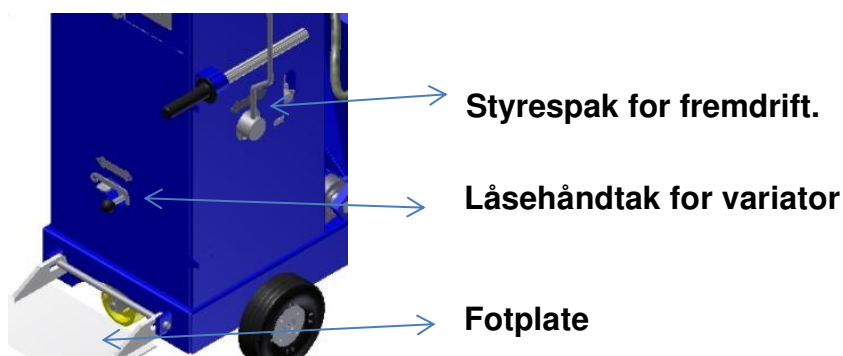


## Hvordan bruke fremdriftssystemet:

Plasser styrespak for fremdrift i oppreist stilling. Dette er en ikke-bevegelig posisjon. Flytt låsehåndtaket til riktig posisjon for å koble til drift på bakhjulene. (Merk at maskinen noen ganger må flyttes manuelt litt forover eller bakover for å fullføre denne tilkoblingen).

Trykk på startknappen på kontrollboksen for å aktivere det hydrostatiske fremdriftssystemet.

Stå på fotplaten bak på maskinen for å sette nødvendige trykk på det bakre hjulet. Skyv styrespaken forover eller bakover for bevegelse



Fremmatingsystemet blir aktivert når håndtaket for variatoren er tilkoblet.

Fremdriften er fra 0 til 9 meter pr minutt, både fremover og bakover.

## **6.0 Service på det automatiske fremdriftssystemet**

Det elektrisk-hydrostatisk fremdriftssystemet er en komplett enhet basert på tre grunnleggende komponenter: Elektrisk motor, hydrostatisk variator og gearboks.



Ved levering er hastighetskontrollen satt til riktig hastighet.  
**Dette skal IKKE endres!**

### **Service – Variator systemet!**

Ved levering er den hydrostatisk enhet fylt med olje, testet og klar til bruk.

I utgangspunktet er dette et låst system klargjort for opptil 200 timers bruk før et oljeskift er nødvendig

Det anbefales likevel å kontrollere oljenivået gjennom inspeksjonsglasset, og fylle på hvis det er nødvendig. Oljepåfyllingen ligger utenfor rammen

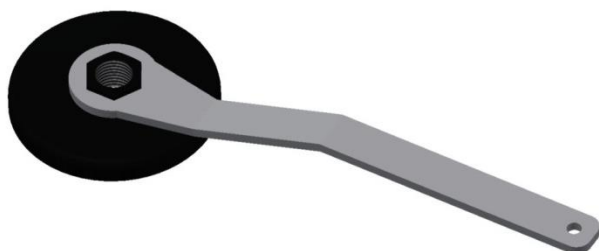
**Skifte av olje:** Ta av lokket. Åpne tappepluggen å tøm ut den gamle oljen. Etterfyll ny olje som anbefalt.

**Anbefalt olje er:**  
**Esso INVAROL EP 46 - 0, 7 L**



Instruksjonsbok for variatorsystemet ligger sammen med bruksanvisning og maskinkort for maskinen.

## 7.0 Montering av sagblad med Sundt sekskantflenser.



Sundt sekskant fastnøkkel

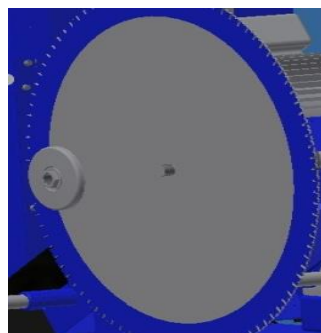


Sekskant bladflens Ø140  
- Høyre side, venstregjenge  
- Venstre side, høyregjenge

GSA20/25 (Ls) modellene er utstyrt med vårt nye "Sundt sekskant flens-system". Alle modellene har samme størrelse på flens - Ø140. Inne i rammen finner du sekskant-nøkkelen.

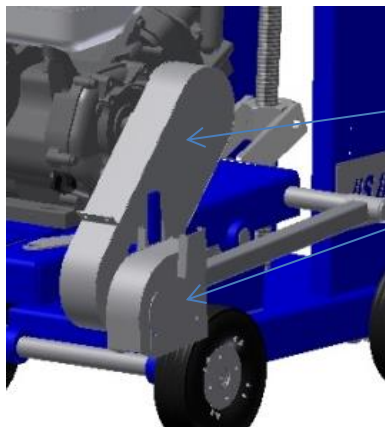
### **Vær oppmerksom på følgende:**

- Bladflensene har forskjellige gjenger.
- Høyre side har venstregjenge.
- Venstre side har høyregjenge.



## 8.0 Kontroll av kileremmer

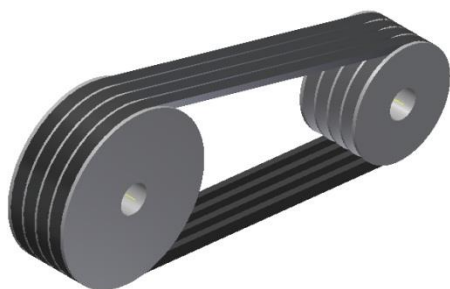
- Ta vekk deksel for kilerem.



Deksel for kilerem.

Deksel for spindel

- Kileremmene sjekkes etter første dags bruk, og evt. etterstrammes.
- Kontroller kileremmene med jevne mellomrom. Løse remmer vil redusere effekten og dreiemomentet på spindelen.
- **NB! Hvis en rem ryker, skal alle skiftes!**

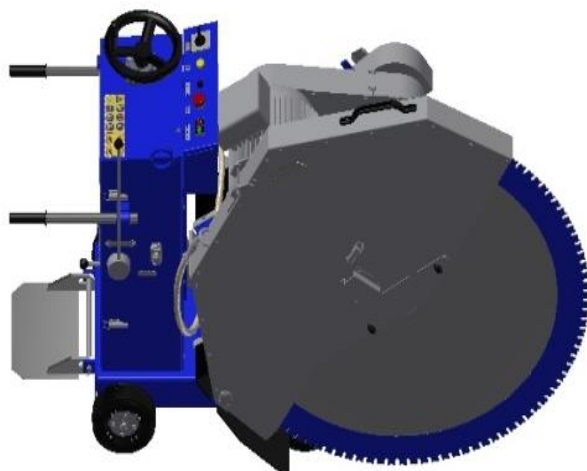


Ved bytte av kileremmer skal man alltid sjekke at spindel, remskiver og motoren er justert på linje.

Hvis de ikke er det, vil det føre til stor slitasje på de nye remmene.

Stram kileremmene til et tommeltrykk på = 1cm

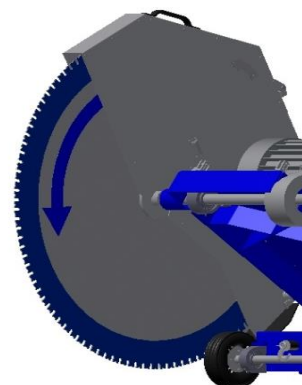
## **9.0 Hvordan bruke Sundt GSA20/25(Ls) elektrisk gulvsag**



Før du monterer sagbladet, vær sikker på at du har utført testprosedyren, og at spindelen roterer fremover iht. bildet.

### **Kontroller at:**

- Sagbladet er korrekt montert på spindelen.
- Strømmen er korrekt tilkoblet.
- Alle deksler er korrekt montert.
- "Dødmanns Bryter" er festet på deg selv.  
"Dødmanns Bryteren" vil kutte all strøm og stoppe maskinen hvis noe skjer med deg som operatør av maskinen.



### **NB! For din egen og andres sikkerhet, anbefaler vi at dette alltid utføres!**

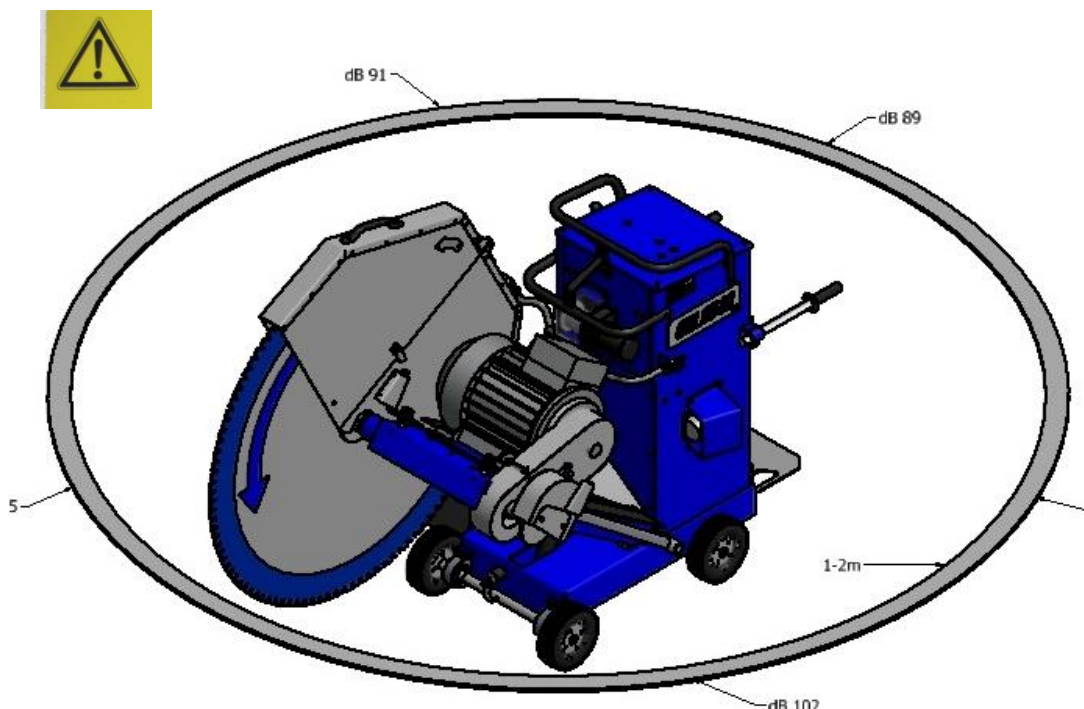
- Start maskinen med tottrins startbryter
- Y indikerer trinn 1, mykstart
- Vent i 5-6 sekunder før du vrir bryter til:
- $\Delta$  – alle 3 fasene, arbeidsposisjon
- Motoren går nå korrekt.
- Du er nå klar til å starte arbeidet.
- Drei på topprattet og senk sagbladet forsiktig ned i betongen.
- Sagen har en max. kuttedybde på 520mm (Ls)
- Forsikre deg om at du bruker korrekt sagblad. (Diamantblad 800-1200mm)

## **10.0 Støy / Støynivå**

Tegningen viser typiske gjennomsnittsverdier av støynivået i Leq (dB), målt i forskjellige retninger, i en avstand på 1-2 m.

Disse målingene er tatt under vanlig normal drift, med standard sagblad og i standard betong.

Vær oppmerksom på at variasjoner i verktøy (blad-diameter) og andre faktorer som sammensetningen av materialet som skal sages, størrelsen på og overflaten av arbeidsområdet, og omgivelsene kan påvirke støynivået.



**NB! Vær oppmerksom på høyt støynivå!**

## **11.0 Beskyttelse**

For din egen sikkerhet anbefaler vi at du alltid bruke beskyttelse som:



**Hørselværn**



**Værnebriller**



**Arbeidshansker**



**Arbeidsklær og værnesko**

I tillegg anbefaler vi at:



**Arbeidsområdet må være helt ryddet og all sikkerhetsrisiko fjernet.**



**Alle tilskuere bør forlate arbeidsområdet.**

## **12.0 Service**

Det anbefales at man foretar service og rengjøring på maskinen etter bruk.

- Service intervall: Foreta service etter hver jobb
- Rengjør alle maskinens deler skikkelig med høytrykkspyler.
- Smøring av alle bevegelige deler
- Ta av verktøyet (sagbladet).
- Ved spørsmål, ta kontakt med din forhandler.



- Reservedelsliste følger alltid med maskinen.

**Ytterligere informasjon finnes på [www.sundt.as](http://www.sundt.as)**

